

Maahanmuuttajien sosiaaliturvan käyttö Suomessa

Jussi Tervola

Tutkija, Kelan tutkimusosasto

EMN kansallinen seminaari, 22.11.

Tutkimus

- Tutkimushanke: Maahanmuuttajien sosiaaliturvan käyttö Suomessa
 - Laaja rekisterikatsaus Kelan etuuksista
 - Joitain alustavia tuloksia
- Lisäksi valmistunut tutkimushanke toimeentulotuesta
- Kysymys: Kuinka paljon eri maahanmuuttajaryhmät käyttävät eri sosiaaliturvaetuuksia suhteessa kantaväestöön?

Tutkimuksen motivointi

- Sosiaaliturvan tarkoituksenmukainen toimivuus maahanmuuttajaväestön kohdalla
- Mahdollisten ongelmakohtien paikantaminen esimerkiksi kotoutumisessa
- Tulokset voidaan tulkita myös maahanmuuton kustannusten näkökulmasta
- Maahanmuuttajien sosiaaliturvan käytöstä ei ole aiemmin tehty laajaa rekisteritutkimusta Suomessa

Mistä sosiaaliturvan käyttö kertoo?

- Kotoutumisen indikaattori
 - Riippuvuus toimeentuloturvasta
 - Työmarkkinoille kotoutuminen
- Demografiset erot
 - Perhe- ja eläke-etuuksien yleisyys
- Kulttuuriset ym. sosiaaliset preferenssit?
 - Kotihoidon tuen yleisyys
- Maassaoloajasta johtuvat syyt
 - Ansioturvan saaminen edellyttää kohdemaan työhistoriaa

Analyysin näkökulma

- Raaka-analyysi vs. taustatekijöiden vakiointi
 - Ikä- ja sukupuolijakauma
 - Koulutus
- Maahanmuuttajaryhmät heterogeenisia
 - Maassaoloaika
 - Muuton syyt
 - Muuttoajankohta ja -paikkakunta
 - Jäljelle jäävät erot: havaitsemattomat tekijät, ”kulttuuri”, ali-/ylikäyttö?

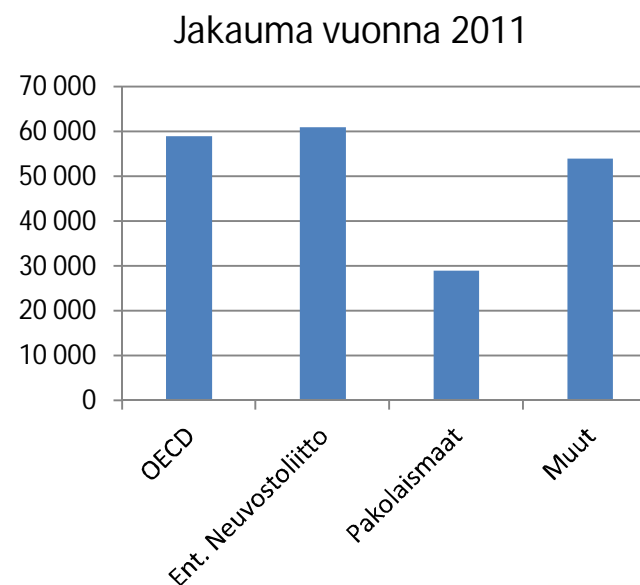
Määritelmät ja aineisto

- Tarkastellaan ensimmäisen polven maahanmuuttajia (ja heidän kotitalouksiaan)
 - Maahanmuuttajan määrittely ulkomaisen syntyperän mukaan: ulkomailla syntyneet, äidinkieli ei suomi
- Koko väestöä koskeva aineisto
 - Perustuu Kelan, Väestörekisterikeskuksen ja ETK:n rekistereihin pääosin vuodelta 2011.

Ryhmittely syntymämaan perusteella

- OECD
 - Läntinen Eurooppa
 - Viro, Turkki
 - USA, Australia ym.
- Ent. Neuvostoliitto
 - Neuvostoliitto/Venäjä
 - Liettua, Latvia ym.
- Pakolaismaat
 - Afrikan pakolaismaat
 - Lähi-idän pakolaismaat

- Muut
 - Kaakkois-Aasia
 - Balkan
 - Muu Afrikka ym.



Tarkastelun kohteena oleva sosiaaliturva

- Pääosin asumisperusteinen oikeus sosiaaliturvaan
 - Perusturva
 - Työmarkkinatuki
 - Asumisen tuet
 - Opintotuki
 - Toimeentulotuki
 - Perhe-etuudet
 - Lapsilisä
 - Vanhempainpäivärahat
 - Lastenhoidon tuet
 - Ansioturva
 - Ansiopäiväraha
 - **Sairauspäiväraha**
 - Eläketurva
 - Vanhuuseläke
 - Työkyvyttömyyseläke

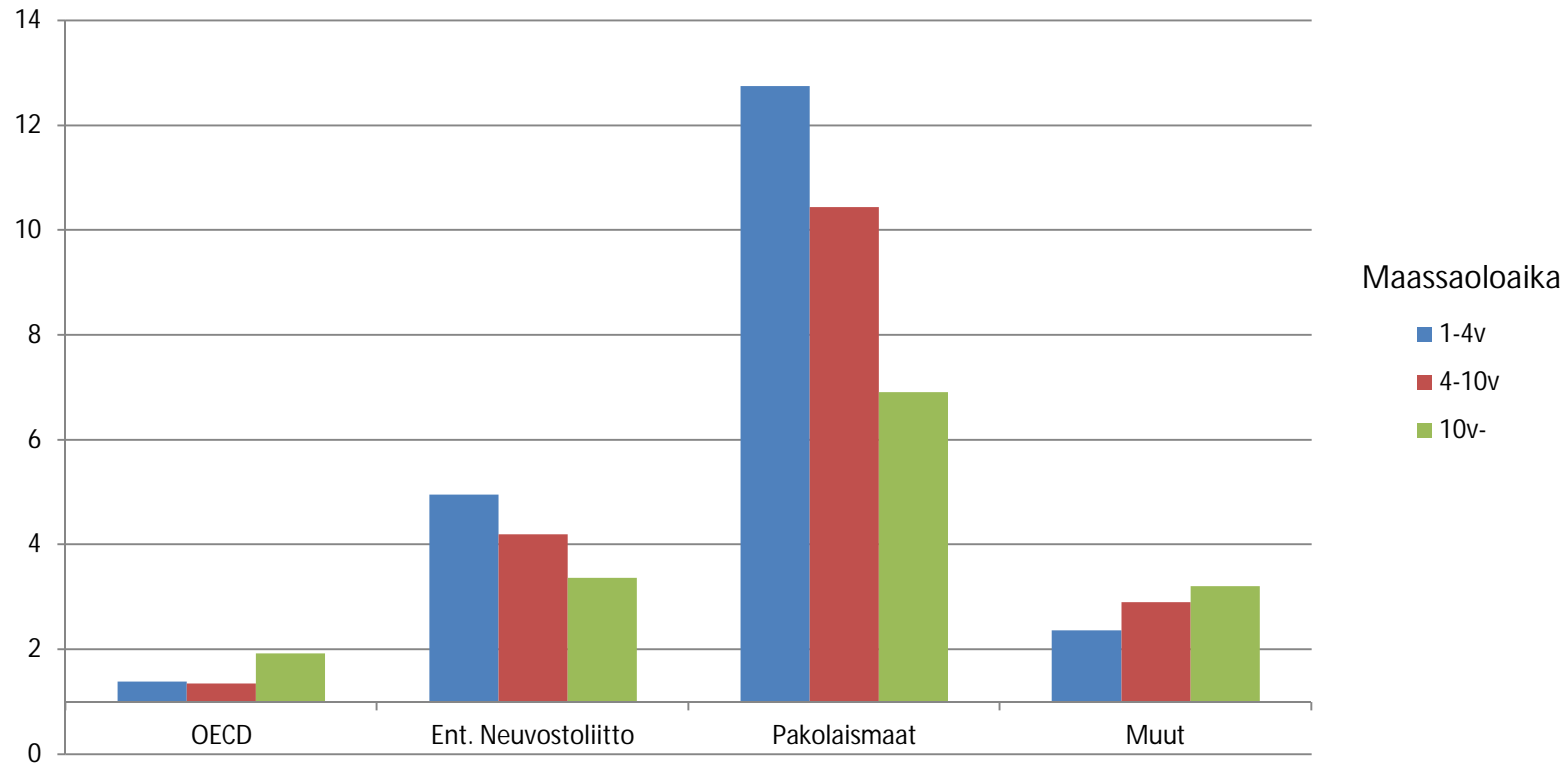
Aikaisempia tuloksia

- Suomessa mm. Sarvimäki (2011) tutkinut kotoutumista sosiaaliturvan näkökulmasta
- Muita laajoja sosiaaliturvatutkimuksia mm. USAsta (Blau 1984), Kanadasta (Crossley ym. 2001) ja Ruotsista (Hammarstedt 2002)
- Vaihtelevia tuloksia maasta riippuen
 - Pohjoismaiset tutkimukset: riippuvuus perusturvasta vähenee maassaoloajan myötä, joissakin ryhmissä ero kantaväestöön säilyy selvänä

Valmistunut tutkimushanke toimeentulotuesta

- Seuraavat tulokset Helsingin kaupungin tiedoilla 2010
- Pakolaisten ja paluumuuttajien kotoutumisajan toimeentulotukia ei tilastoida keskitetysti
 - Valtion kokonaan korvaama tuki
- Tervola ja Verho (2013): *Toimeentulotuki ja maahanmuuttajat Helsingissä*. Teoksessa Ahola ja Hiilamo, toim.: *Köyhyyttä Helsingissä. Toimeentulotuen saajat ja käyttö 2008-2010*. Sosiaaliturvan tutkimuksia 127.

Toimeentulotuen vakioitu* yleisyys suhteessa kantaväestöön (6 %)



*vakioitu ikä, sukupuoli, siviilisäätty

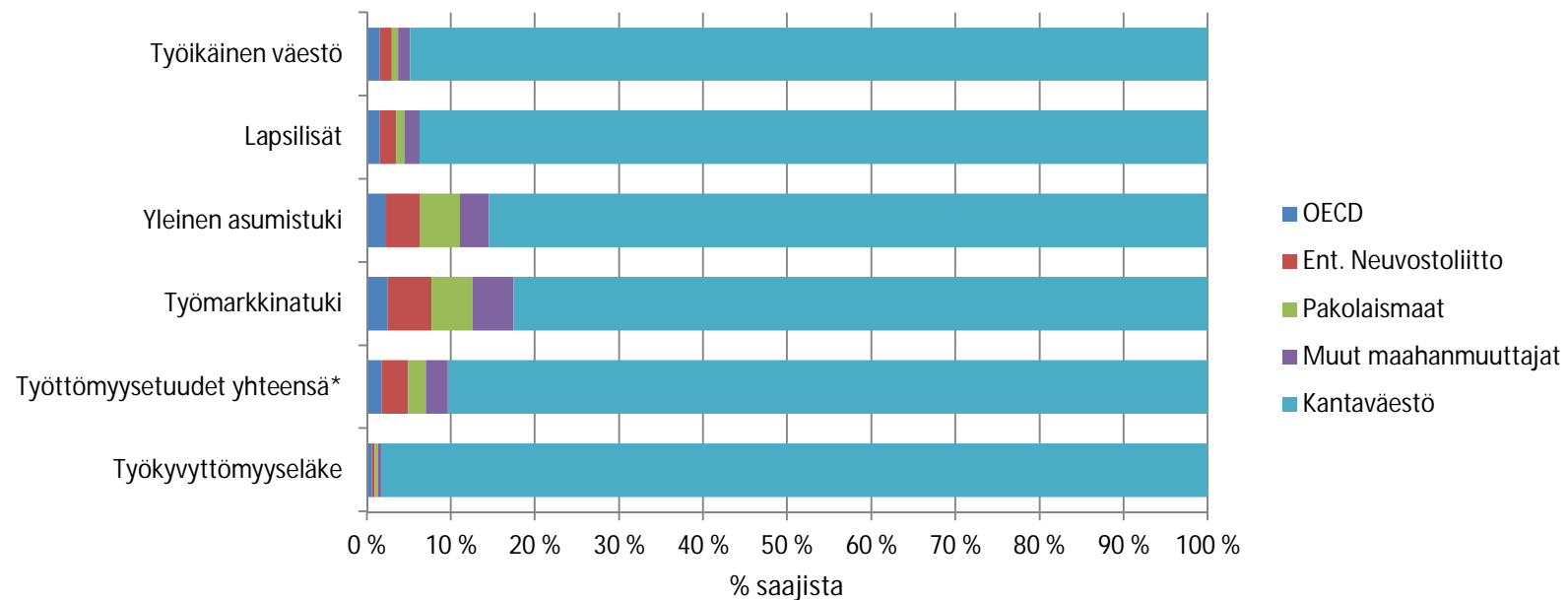
Johtopäätöksiä

- Tuen saajien perherakenne erilainen
 - Kantaväestössä enemmän yksin eläviä, maahanmuuttajissa lapsiperheitä
- Tulokset heijastavat maahanmuuton syyn vaikutuksia (pakolaisuus / työ / perhe)
 - Työn takia muuttaneiden tarve syntyy viiveellä
- Kotoutuminen toimeentulotukiriippuvuuden näkökulmasta kestää monilla kauan

Maahanmuuttajien sosiaaliturvan käyttö

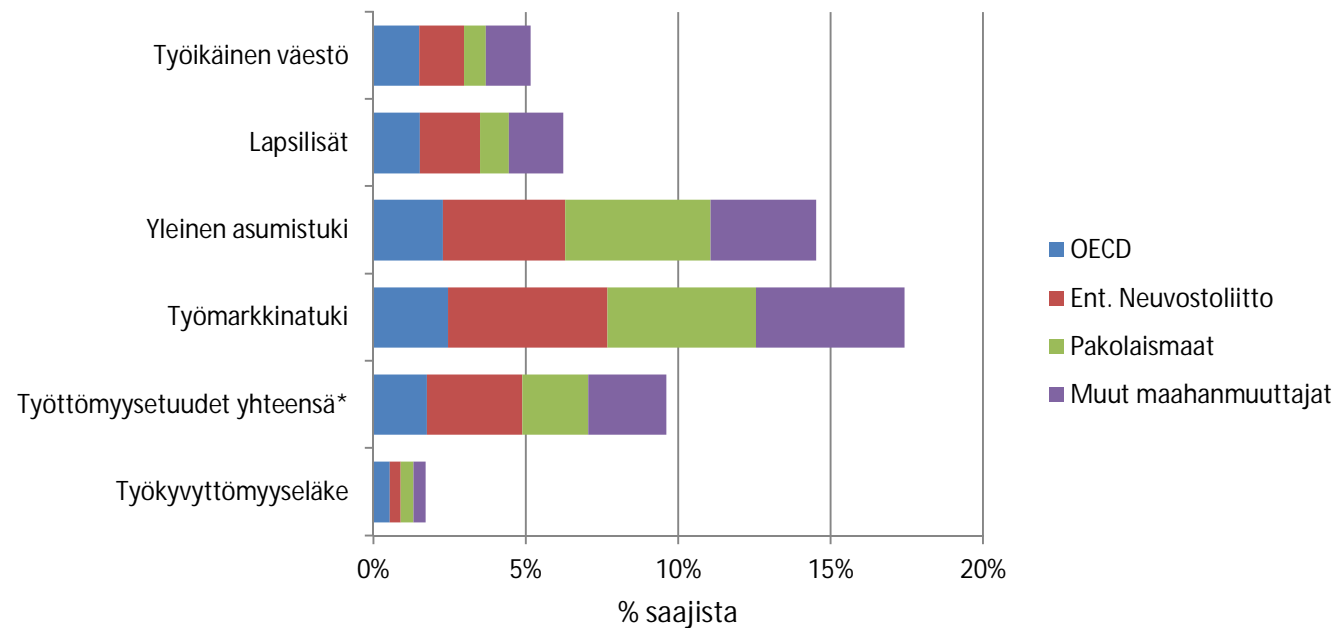
Alustavia tuloksia

Työkäisen väestö ja etuuksien saajaosuudet



*sis. vuorottelukorvaukset

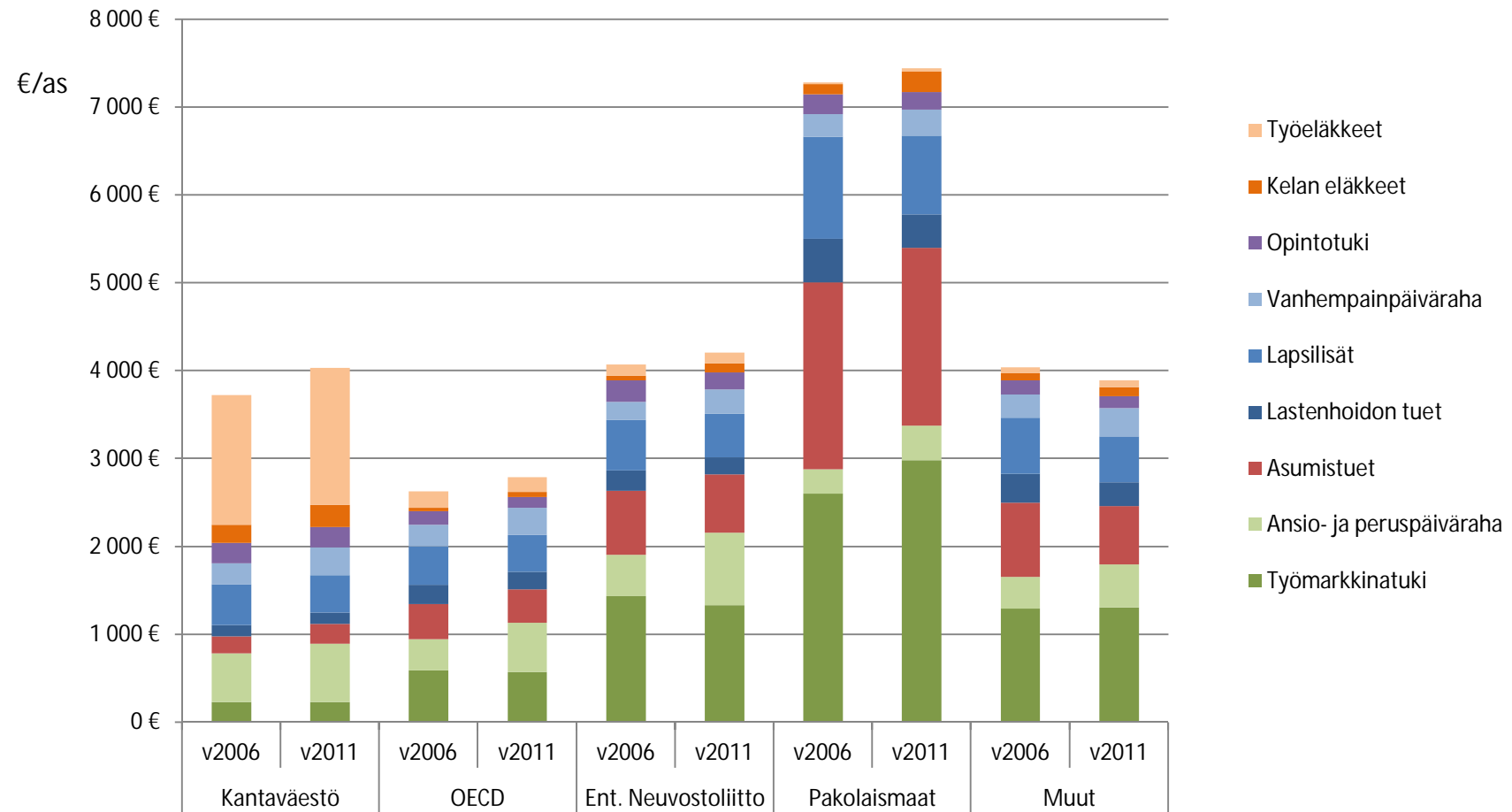
Työkäisen väestö ja etuuksien saajaosuudet



*sis. vuorottelukorvaukset

Sosiaaliturvan käyttö 17-64-vuotiaissa, €/asukas

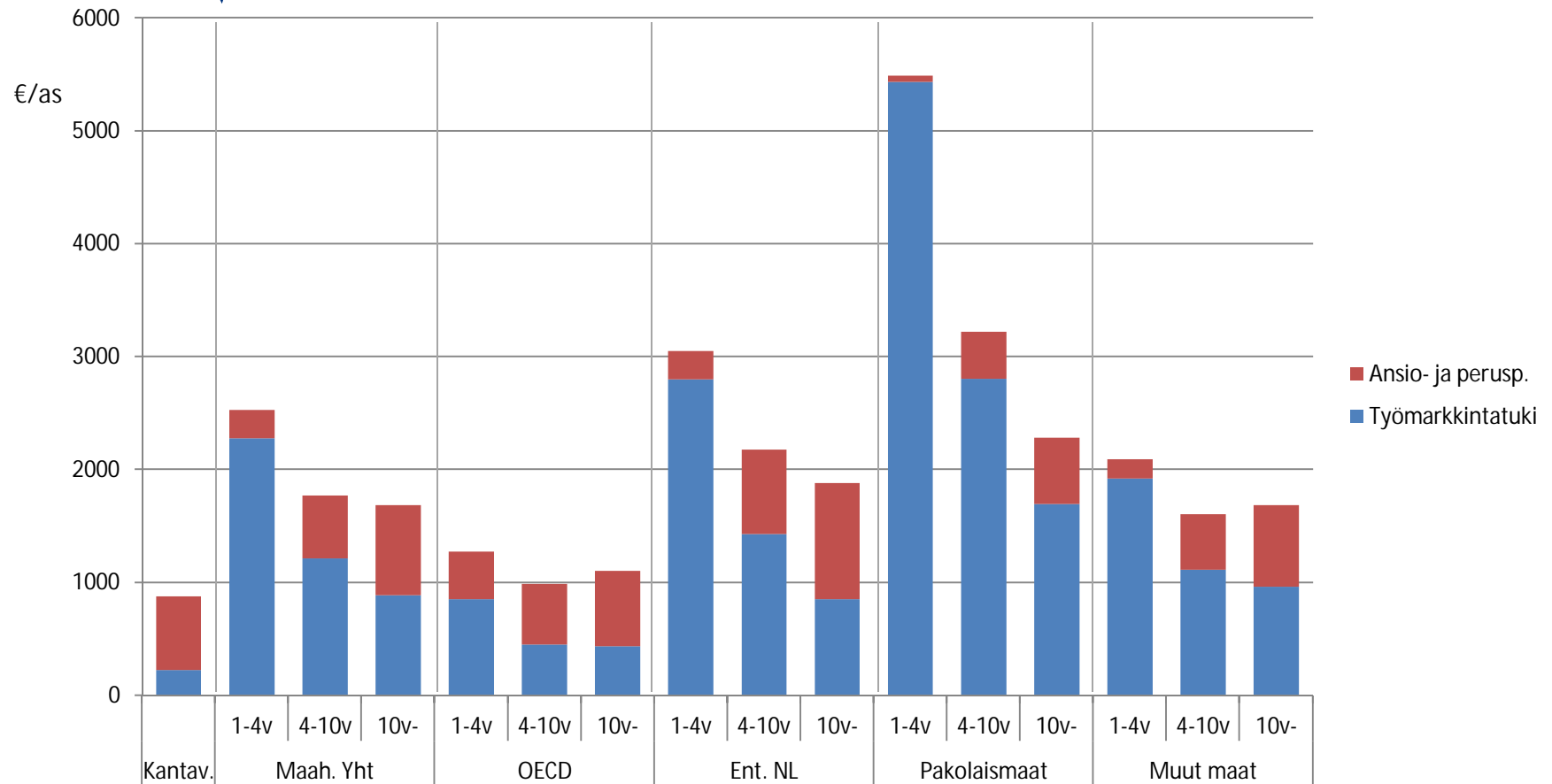
Vuoden 2011 rahassa



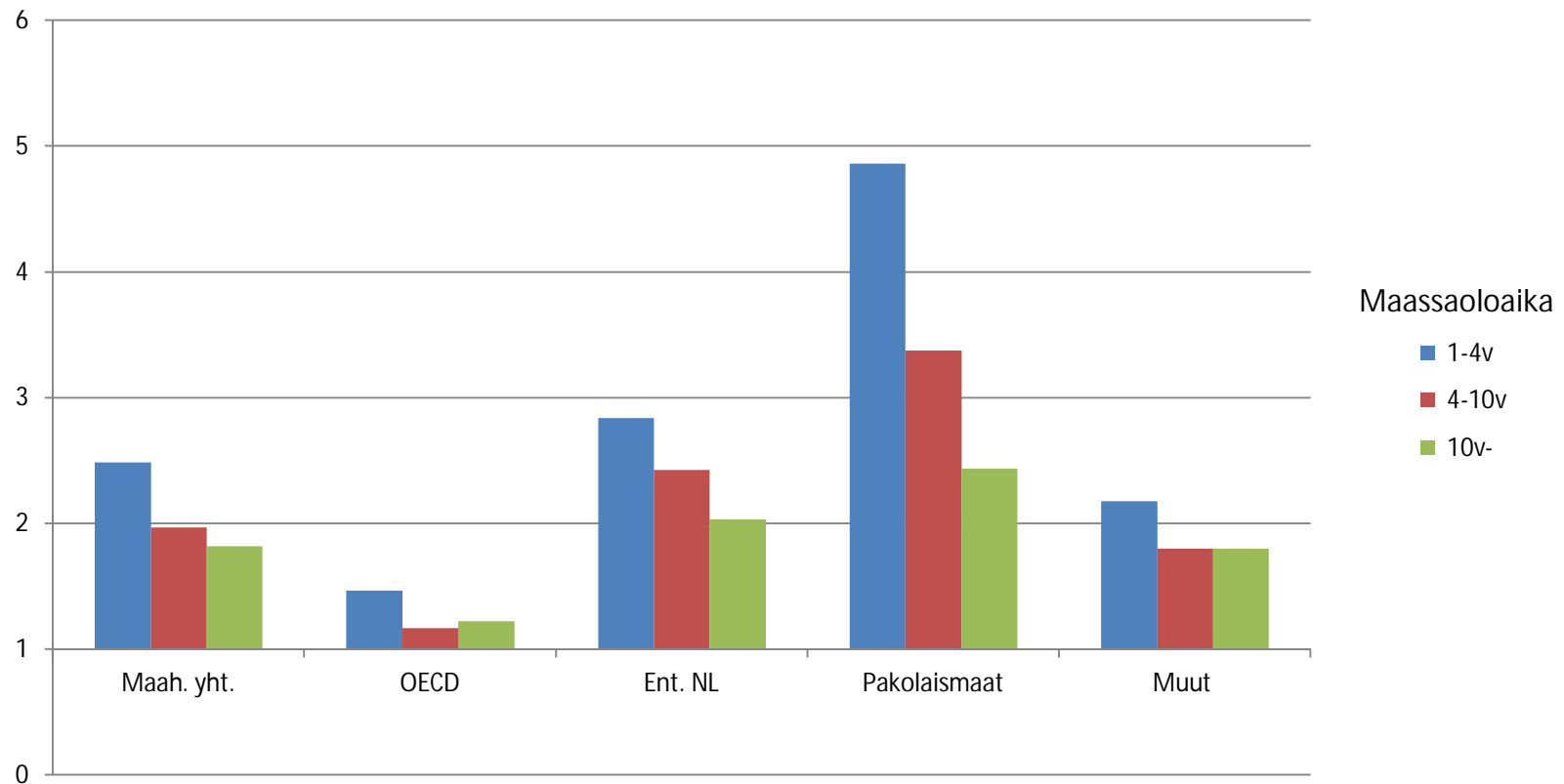
Työttömyysetuudet

- Työmarkkinatuki maksetaan kotoutumistukena kotoutumissuunnitelman piirissä oleville
 - Suunnitelman kesto enintään 3 vuotta
- Muut työttömyysetuudet kuin työmarkkinatuki edellyttävät riittävää työhistoriaa (noin 8 kk)
- Ansiopäivärahan tiedot perustuvat verotusrekisteriin ja sisältävät vuorottelukorvauksen (4 % euroista)

Työttömyysetuudet maassaoloajan mukaan 17-64-vuotiaissa, €/asukas



Työttömyysetuuden saaminen suhteessa kantaväestön tasoon (15 %)



Kiitos!

jussi.tervola@kela.fi